

广泛分隔, 常被颗粒掩盖, 或仅部分裸出; 口盾常呈矛头形, 或截断的卵形, 特别是具副口盾的种属, 口盾、副口盾和侧口板的近辐部分均裸出; 颚的其他部分均被颗粒掩盖; 齿宽度变化, 常被两边的最内口棘所掩盖, 但从不会真的形成丛状; 口棘很多, 沿着口板成行排列; 腕很发达, 横切面常为长方形, 腕基部最宽; 相连的背腕板和腹腕板广泛相接; 腕棘短, 而且贴于腕侧, 但蜘蛛蛇尾属 *Ophiarachna* 腕棘较长, 而且张开, 最下一个腕棘常扁平, 呈刮刀状; 触手孔小或适度大, 通常具 2 个平行的触手鳞, 外侧触手鳞常和最下一个腕棘重叠。

### 属的检索表

- 1 腕棘长而张开, 所有腕棘长度均超过腕节 ..... 2  
腕棘短, 而且紧贴于腕侧; 除最下一个腕棘外, 所有腕棘长均不会超过腕节 ..... 3
- 2 齿狭, 钝尖, 不透明 ..... 蜘蛛蛇尾属 *Ophiarachna*  
齿宽, 具宽而弯曲的透明边缘 ..... 锥粒蛇尾属 *Ophioconus*
- 3 辐盾盖颗粒 ..... 4  
辐盾裸出 ..... 5
- 4 背腕板明显具龙骨状脊或拱起; 背腕板很宽, 宽大于长 2 倍多 ..... 疹蛇尾属 *Ophiopsammus*  
背腕板平坦, 不具龙骨状脊起, 也不特别宽 ..... 步蛇尾属 *Ophiopeza*
- 5 触手鳞 2 个, 有副口盾 ..... 6  
触手鳞 1 个, 无副口盾, 若有也是发育不全 ..... 深栉蛇尾属 *Bathypectinura*
- 6 辐盾很大, 间辐部空间宽度小于辐盾的宽度, 也不比两辐盾之间的辐部空间大很多; 辐盾长度和盘直径之比为 1:4.0~4.5 ..... 分盾蛇尾属 *Ophiochasma*  
辐盾小, 或中等大, 其长度和盘直径之比为 1:5.5, 间辐部空间明显大于辐部空间 .....  
..... 蛛蛇尾属 *Ophiarachnella*

## 65. 深栉蛇尾属 *Bathypectinura* H. L. Clark, 1909

*Ophiocrates* Koehler, 1904: 19, **type species:** *Ophiocrates lenta* Koehler, 1904 by monotypy; Synonymized by Madsen, 1973: 133.

*Bathypectinura* H. L. Clark, 1909: 128, **type species:** *Pectinura lacertosa* Lyman, 1883 by original designation; Madsen, 1973: 133; Liao *et* Clark, 1995: 278; Rowe *et* Gates, 1995: 393.

**特征** 深海属, 个体很大, 盘直径可达 45mm; 盘上、下均盖一致的颗粒, 仅口盾和部分或全部辐盾裸出; 腕棘数目少, 3~5 个, 短小, 而且紧贴腕侧; 触手鳞 1 个, 大而圆。

### (168) 深栉蛇尾 *Bathypectinura heros* (Lyman, 1879) (图 193)

*Pectinura heros* Lyman, 1879: 48, Pl. 14; Synonymized by Madsen, 1973: 133.



- Pectinura tessellata* Lyman, 1883: 230, Pl. 3, Figs. 1-3; Synonymized by Madsen, 1973: 133.  
*Pectinura lacertosa* Lyman, 1883: 231, Pl. 3, Figs. 4-6; Synonymized by Madsen, 1973: 133.  
*Pectinura conspicua* Koehler, 1897: 322, Pl. 7, Figs. 36-37; Synonymized by Madsen, 1973: 133.  
*Pectinura modesta* Koehler, 1904: 7, Pl. 2, Figs. 4-6; Synonymized by Madsen, 1973: 133.  
*Ophiocrates lenta* Koehler, 1904: 19, Pl. 4, Figs. 7-8; Synonymized by Madsen, 1973: 133.  
*Pectinura elata* Koehler, 1906: 7, Pl. 1, Figs. 1-3; Synonymized by Madsen, 1973: 133.  
*Pectinura secundus* Koehler, 1906: 14, Pl. 1, Figs. 13-14; Synonymized by Madsen, 1973: 133.  
*Bathypectinura conspicua*, H. L. Clark, 1909: 129; Koehler, 1922: 342-350, Pl. 77, Figs. 1-15; Chang, Liao *et al.*, 1964: 125; Synonymized by Madsen, 1973: 133.  
*Bathypectinura gotoi* Matsumoto, 1915: 87; Synonymized by Madsen, 1973: 133.  
*Ophiozonella brachyactis* H. L. Clark, 1939: 129, Figs. 61-62; Synonymized by Madsen, 1973: 133.  
*Ophiocrates intervallus* Madsen, 1947: 9, Fig. 3; Synonymized by Madsen, 1973: 133.  
*Bathypectinura heros*: Madsen, 1973: 133-142, Figs. 1-3; Guille, 1981: 447; Paterson, 1985: 95, Fig. 38; Liao *et al.*, 1995: 278, Fig. 154, Rowe *et al.*, 1995: 393.

**模式标本产地** 巴布亚新几内亚，水深 1456m。

**形态** 盘直径 25~45mm，腕长约为盘直径的 5~6 倍。盘平，五角形，辐部稍凹进。盘背面和腹面间辐部均盖密集的细颗粒，仅背面间辐部边缘偶而有几个裸出的鳞片。辐盾裸出，卵圆形，长为宽的 2 倍，彼此广泛分离。口盾小，三角形，长和宽相近。副口盾常缺，或不发达。侧口板形长，内端被颗粒所掩盖。颚小而低，表面也盖有细颗粒。口棘 8~9 个，外边 3 个较大，其中第二个最大，边缘钝圆，其余的均为圆锥形。颚顶有 1~2 个圆锥形齿下口棘。

腕背面有明显的龙骨状脊起，故横切面三角形。起首的 1~4 个背腕板小，

两侧被盘上延伸过来的颗粒所掩盖，其余的背腕板很大，四角形，宽为长的 4 倍，彼此广泛相接。第一腹腕板菱形，外窄内宽；其余的四角形，长大于宽。起首的几节腹腕板内缘中央，各有一窄小的纵脊。侧腕板小，具 4 个短小的腕棘，以腹面第一棘为最长。触手鳞 1 个，大而呈椭圆形。酒精标本浅灰色，腕有浅褐色宽横带。

**观察标本** 2 个，南海 (19°N, 112°30'E)，水深 270~470m，1959. II. 17 和 1960. IV. 6，底栖生物组用拖网采。

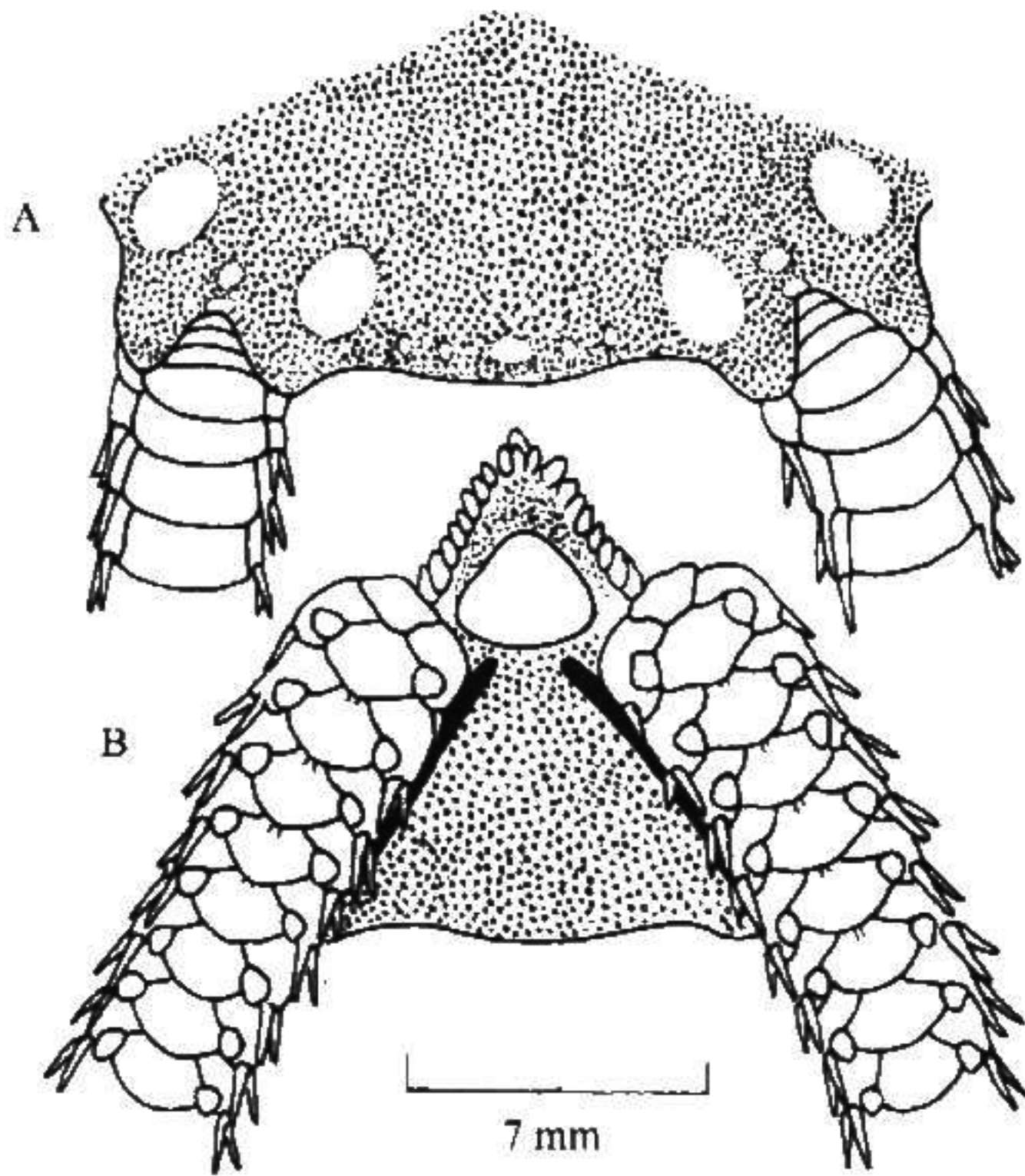


图 193 深栉蛇尾 *Bathypectinura heros* (Lyman)

A. 背面; B. 腹面部分观。



**生物学资料** 本种是广泛分布的深水种，垂直分布 240~2960m。

**地理分布** 大西洋和西太平洋；我国目前仅见于南海深海。

## 66. 蜘蛛尾属 *Ophiarachna* Müller et Troschel, 1842

*Ophiarachna* Müller et Troschel, 1842: 84, 104, **type species**: *Ophiura incrassata* Lamarck, 1816 by subsequent designation; Matsumoto, 1917: 308; Koehler, 1922: 333~337; Liao et Clark, 1995: 279; Rowe et Gates, 1995: 395.

**特征** 个体可达相当大，最大者盘直径 55mm；盘上下均盖有密集的颗粒，但辐盾裸出或不裸出；口盾也裸出，常有副口盾；颚顶口棘时常不规则而且较多，有些像栉蛇尾科的齿棘，但数目较少；腕棘长，张开，长均超过腕节。

### 种的检索表

辐盾裸出 ..... 大岛蜘蛛尾 *O. ohshimai*  
 辐盾不裸出 ..... 厚蜘蛛尾 *O. incrassata*

### (169) 厚蜘蛛尾 *Ophiarachna incrassata* (Lamarck, 1816) (图 194)

*Ophiura incrassata* Lamarck, 1816: 542.

*Ophiarachna incrassata*: Müller et Troschel, 1842: 104; Lütken, 1869: 33; Lyman, 1874: 221; 1882: 173; Brock, 1888: 495; Koehler, 1905: 64; 1907: 330; H. L. Clark, 1908: 298; 1909: 128; 1915: 299; Koehler, 1922: 333~334, Pl. 4, Figs. 6~7; Murakami, 1943: 186, 211; H. L. Clark, 1946: 253; Clark et Rowe, 1971: 88, 123, Pl. 20, Fig. 4; Li, 1989: 772; Rowe et Gates, 1995: 395.

**模式标本产地** 印度尼西亚爪哇。

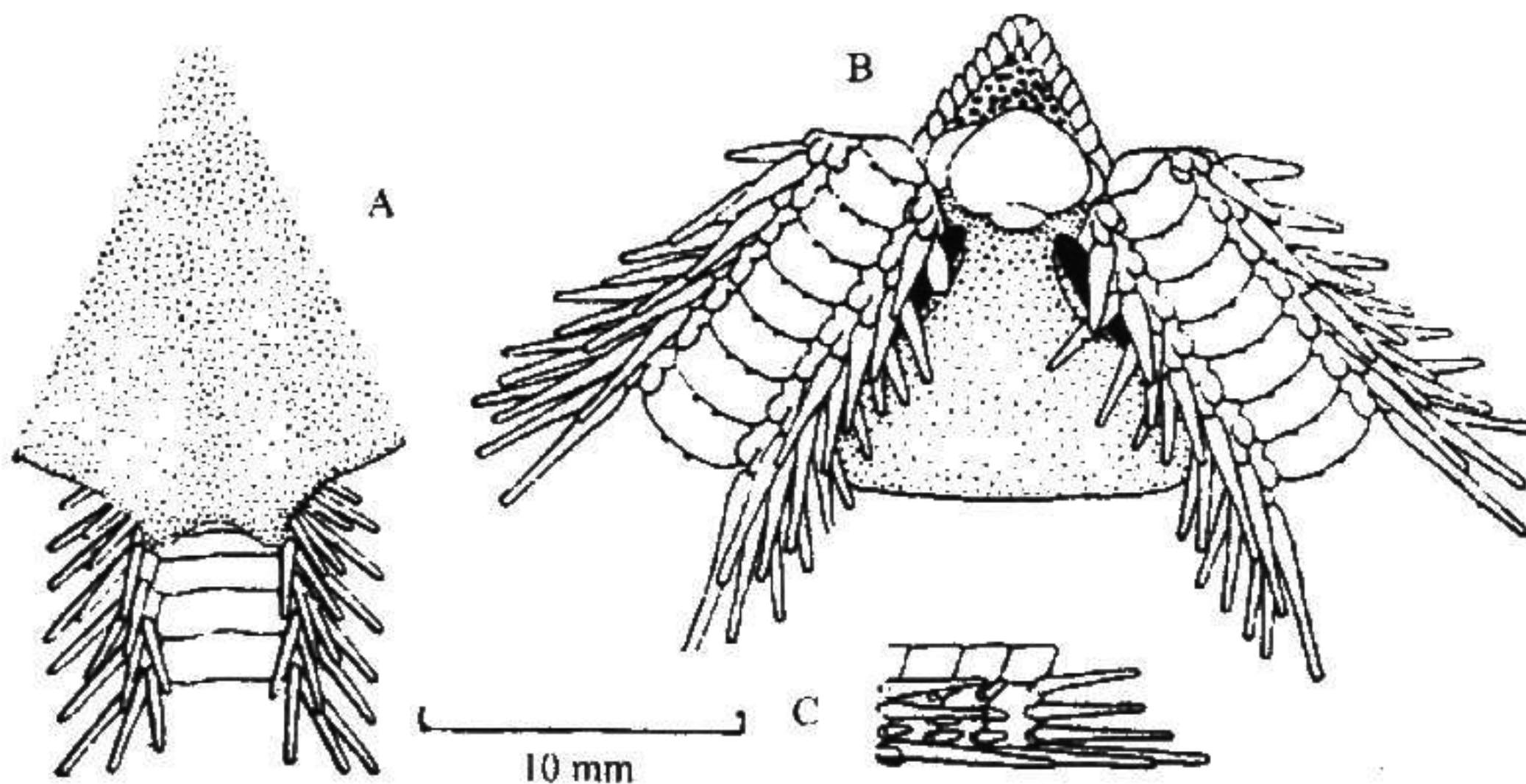


图 194 厚蜘蛛尾 *Ophiarachna incrassata* (Lamarck) (仿 Matsumoto, 1917)

A. 背面；B. 腹面部分观；C. 盘附近腕侧面观（示再生腕棘）。